



Arholma-30

Jag önskar er lycka till med stugan eller boden ni har köpt.
Obs! Det krävs lite händighet att montera en bod eller stuga.
Läs monteringsanvisningen innan ni ringer Trähuset

Lycka till

”Trähuset”

Telefon 08-776 44 14

Öppet Mån-Fred 7:00 - 16:00

Monteringsanvisning

Grund

Grunden kan ni göra av betonghålstén 40x20 cm. Lägga en trädgårdsplatta under stenarna, ca 40x40 cm om ni väljer betonghålstén. Se grundritning. Längd- och breddmåtten är viktigt. Grundstenarna mellan de fyra hörnen har ingen måttangivelse och kan därför placeras med stor variation.

Bjälklag & Golv

1. Spika ihop bjälklaget nr1 och nr 2. Se grundritningen. Bärlinan nr 21 lägger ni på plats när bjälklaget är monterat. Ni lyfter lite och lägger bärlinan på plats. På de flesta stugorna ligger bärlina nr 21 löst på grundstenarna i mitten. Kalle, Emil, Erik, Lasse, och Pelle-Ved fäster ni bärlinan med balkskorna som följer med. Kryssmät bjälklaget noga innan golvet spikas. (Lika mått från hörn till hörn) Obs! Var noga med att sidorna på bjälklaget är raka innan golvet spikas, justera vart efter golvet spikas. Golvet spikas med 75 mm spik synligt eller dolt. (Ni spikar snett in i noten)

Isolering av bjälklaget (golv)

1. Om bjälklaget (golvet) ska isoleras.
Spika på brädorna som är märkta med "underslag golvbjälkar", under varje bjälke nr 2. På dom yttersta bjälkarna nr 1 spikas brädan jäms med bjälken på utsidan (kapa korta bitar) och på nr 2 på mitten av bjälkarna. På dom två yttersta nr 2 spikas brädan jäms med utsidan
Vänd sedan bjälklaget och lägg det på grunden.
2. Ni lägger sedan skivor mellan bjälkarna som blir upplag för isoleringen.
Isolera och spika in golvet
Skivor och isolering till bjälklaget ingår ej i leveransen från Trähuset.
Trossbottensskivor finns färdiga att köpa på byggvaruhuset.

Väggsektioner

1. Börja med följande: Mät in 90 mm i varje hörn från bjälklagets utsida. Dra ett ganska långt streck med en penna så att ni får ett kors. Har ni ett färgsnöre märker ni av med det vid korsets mittpunkt, från kors till kors. Ni har då fyra raka linjer att montera väggsektionerna efter. Ni kan även ta ett murarsnöre och markera små streck efter det.
2. Börja med att resa väggsektionerna. Se montering av väggsektioner.
Skruva väggsektionerna i botten med 6x100 skruv 4-5 st i varje sektion till sidorna 6x80 skruv 5-6 st
I hörnen skruvar ni med 6x100 6-7 st i varje hörn.
3. Använd en slägga eller yxa till att slå vägg sektionerna jämna i överkant, innan ni skruvar.

Monteringsanvisning

Väggpanel

1. När samtliga sektioner är resta och skruvade, tar ni ett vattenpass och lodar väggarna i varje hörn noga. Använd en slägga eller en yxa och justera hörnen med.
Loda även sektionerna mitt på lång och korttsidan och fixera dom med en bräda diagonalt i väggsektion och golv.
2. Det medföljer plywood bitar nr 200 som spikas fast vertikalt (lodrätt) på bjällaget ca 60 cm mellan varje, där ska panelen spikas som ska täcka bjälklaget.(Det ska vara en i varje ände på bjälkarna och därefter det som angives ovan.)
3. Börja att spika in väggpanelen. Den första panelbrädan ska spikas ca 20 mm nedanför bjälklaget. Vid gavlarna ska panelen kapas jäms med bjälken nr 12 på gaveln.

Monteringsanvisning 3

Nockbjälke nr 13, takstolar nr 13 och hanbjälkar nr 33

1. Nockbjälke nr 13 lägger ni ovanpå gavelspetsen i mitten.
Montera nockbjälke nr 13 mot takbjälken nr 12. Spikas eller skruvas utifrån i bjälke nr 13.
Sätt en regel från golvet upp till nockbjälken på mitten, på undersidan.
Regeln ska vara ca 15 mm längre än nockbjälken på undersidan. När ni satt regeln på undersidan av nockbjälken blir den något överspänd.
Obs! regeln tar ni bort när taket är spikat.
2. Takstolarna nr 13 spikas fast i nockbjälken med två stora vinklar, en på var sida om takstolen. Var noga med att vinklarna kommer mitt för varandra. Ett hål 12 mm ska borraras igenom vinkelns stora håll, där en vagnsbult senare ska monteras genom takstolen
Takstolarna vid gavlar: endast en vinkel uppe och en nere.(ingen vagnsbult i dom).
3. Sätt en liten vinkel på väggblocken där takstolarna ska sitta. Var noga med måtten mellan takstolarna. Montera dom övriga och var noga med att dom kommer mitt för varandra. En vagnsbult ska monteras även där. Takstolarna ska inte monteras fast i vinklarna just nu. Vagnsbult ska monteras i vinklarna genom takstolen och genom regeln på väggsektionen. Ett hål 12 mm ska borraras igenom vinkelns stora håll.
4. Nu är vinklarna monterade och takstolarna ligger lösa mellan vinklarna på väggblocken. Nu lodar ni väggblocken med ett vattenpass och montera vinklarna.
Obs! loda ett väggblock i taget och montera vinkeln. Tänk på att nockregel måste vara rak efter detta moment
5. Väggarna är nu lodade och klara. Borra igenom vinklarnas stora håll med en 12 mm borrh. (Ni ska borra igenom takstolen) Montera vagnsbultarna.
Ni gör samma sak med takstolarna vid nockbjälken.
Borra även igenom väggblockets regel och gör som ovan.
6. Montera hanbjälkarna nr 33. Tryck upp bjälkarna mellan takstolarna och väg av med ett vattenpass. Bjälkarna spikas med 75 mm spik i sidan ca 8 st från var sida.
7. Nu kan taket spikas. Se anvisning tak

Montering Tak

1. Spika in taket. Börja med takbräda nr 4, den ska hänga ca 4 cm utanför takstolen, fortsatt sen med takbrädorna upp till nocken.
Vid nocken måste sista brädan sågas in.
2. När taket är klart spikas trekantsläkt nr 22 fast och vindskivorna nr 66. Pappa sedan taket och spika fast vattbrädorna nr 55. Vattbrädorna bör hänga ut ca 15 mm utanför vindskivorna. Obs! Bräda nr 7 spikas fast när lilla taket är klart.
- 3 Montera dörr, fönster, och foder.

Läs detta och följ punkterna noga!

1. Montera 2 st ventiler, en på varje gavel. Runda tallriksventiler ca 100 mm.
2. Tak pappen som medföljer är endast första skyddet för taket. Komplettera med ett beständigt tak material snarast.
3. Skydda virket för sol och rengn.

Montering av ytterpanel Arholma-30

Panel till gavlarna gäller samtliga Arholma modeller: 300 cm

Panel till fram och baksida: ca 489 cm+300+300 cm. Arholma-30

Skarva panelen på mitten av en regel.

Börja med en skarv från höger och nästa på vänster sida om hörnet osv.

Aldrig två skarvar ovanför varandra på samma regel.

Använd en vinkelhake och en fin penna när ni sågar för en skarv.

Såga lite snett inåt då blir skarven tätare.

Antal Typ Block

- 14 Väggblock
- 2 Mellanväggsblock
- 2 Dörrar 80x185-runt glas
- 3 Fönster 80x100
- 1 Glasparti 80x185
- 2 Glasskiva till ytterdörr
- 2 Konsoller+franskträskruv 4 st160 mm+bricka+4 st skruv till glasskivan
- 24 Nr 65 paneler mellan takstolar

1 Kartong med beslag skruv, mm

Skruv100, 80 mm 1pkt. Ankarspik 2pkt. Spickbläck 14st.

Vinklar 68st stora. Vagnsbult 64 st 10x60+mutter och bricka.

Plywood bitar till utsalning av bjälklag 8st nr 200

Nr 30 spikläkt 40st spikas på takstolarna som upplag för panelen mellan takstolarna. Ritmall för spikläkt nr 30.

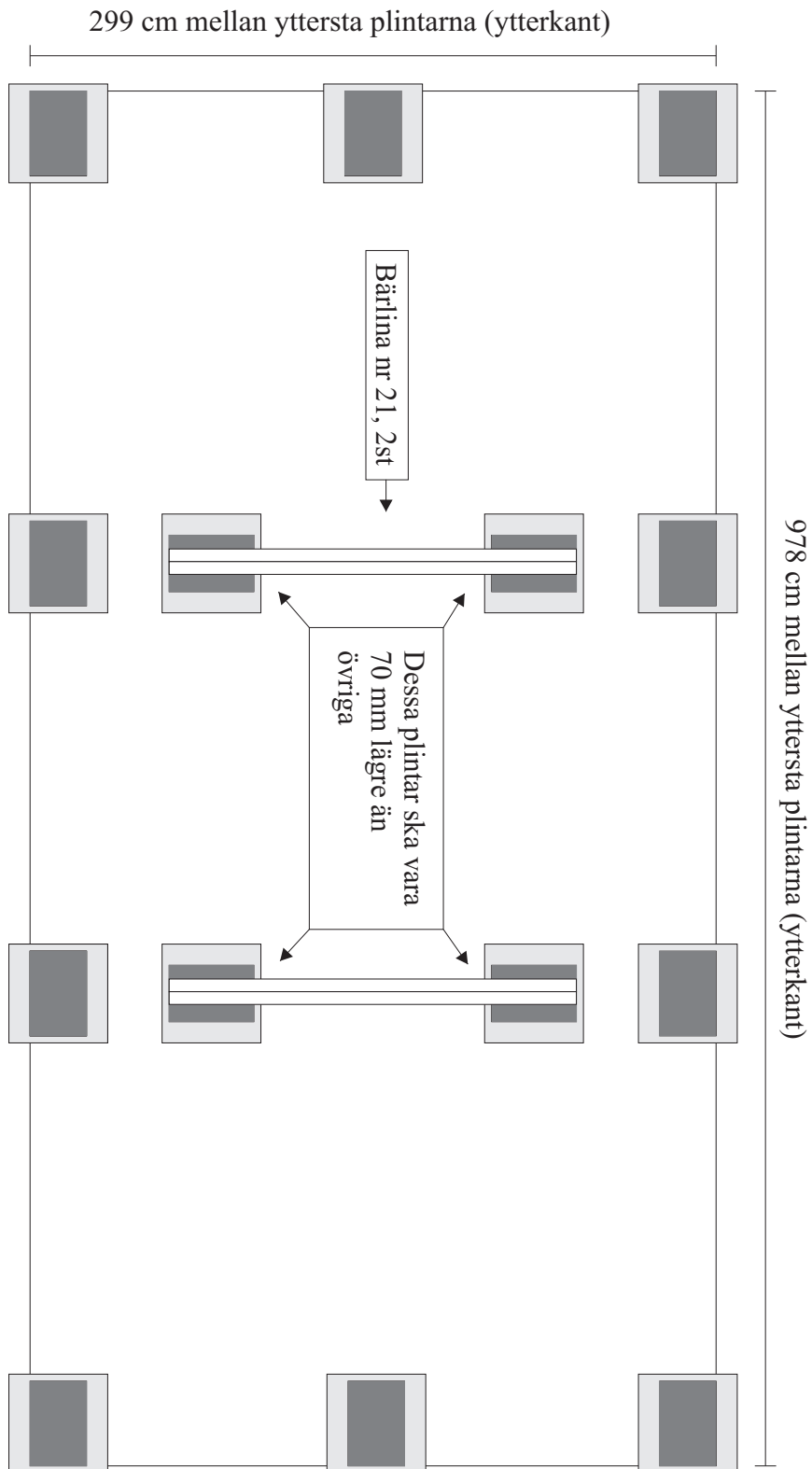
Tillbehörspaket

- 2 Bjälklag nr 1 300 cm
- 6 Bjälklag nr 2 550 cm
- 6 Bjälklag nr 2 420 cm
- 2 Nockbjälke nr 13.Kapas till 971 cm på plats 650 cm

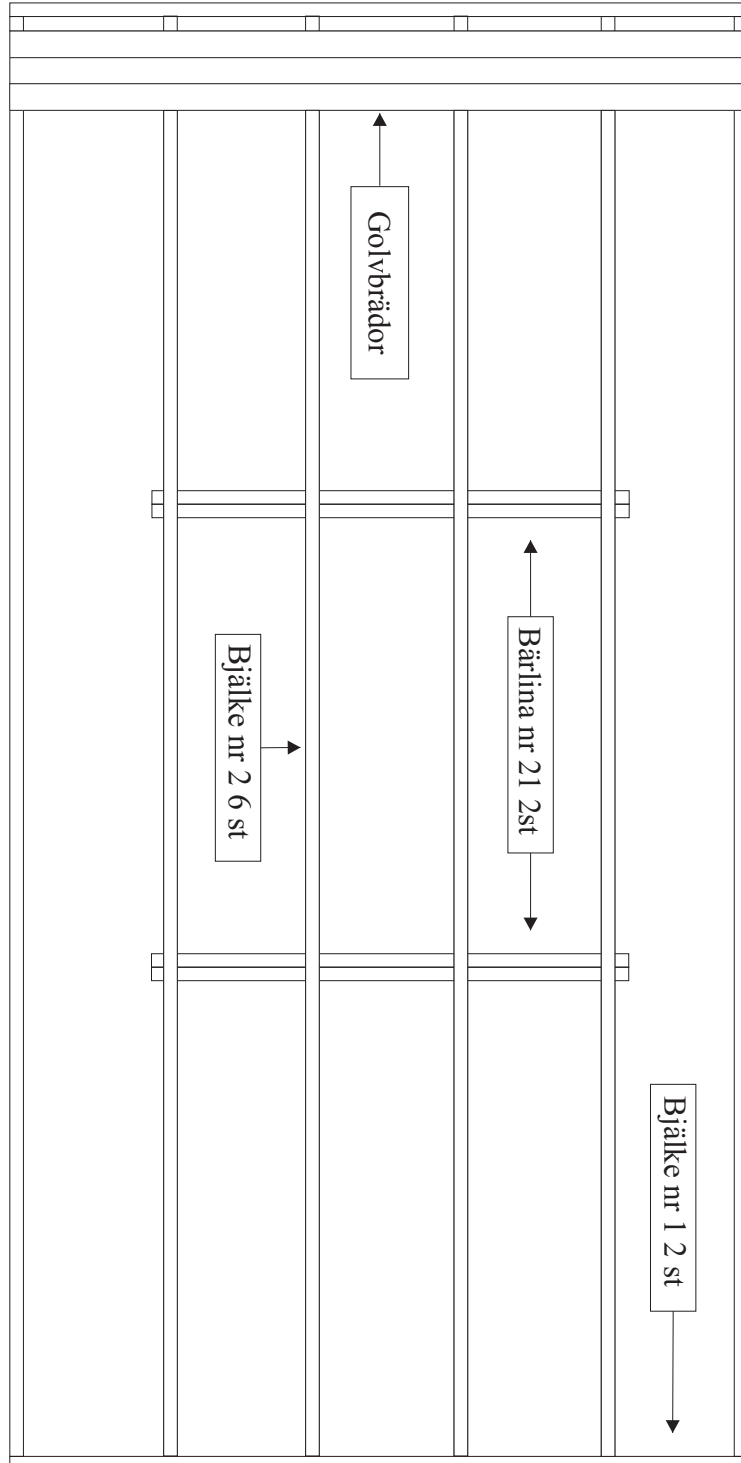
- 3 Bärlina nr 21
- 22 Takstolar nr 13
- 116 Golv 300 cm
- 144 Tak 364 cm
- 50 Ytterpanel 300 cm gavlar
- 44 Ytterpanel ca 489 cm sida fram och bak
- 88 Ytterpanel ca 300 cm sida fram och bak
- 6 Takbrädor nr 4 (börja med dessa brädor när taket spikas) 364 cm
- 1 Pkt vindskivor nr 66
- 1 Pkt vattbrädor nr 55
- 1 Pkt hörnknutar nr 11
- 4 Trekantsläkt nr 22 ca 230 cm
- 11 Hanbjälkar nr 33 till takstolarna.
- 1 Pkt foder till dörr
- 1 Pkt Foder till fönster
- 1 Pkt foder till glasparti
- 6 Fotbräda nr 7 spikas mot takstolarna ca 400 cm
- 20 Underslag till golvbjälkar 300 cm

Arholma-30

Grundritning



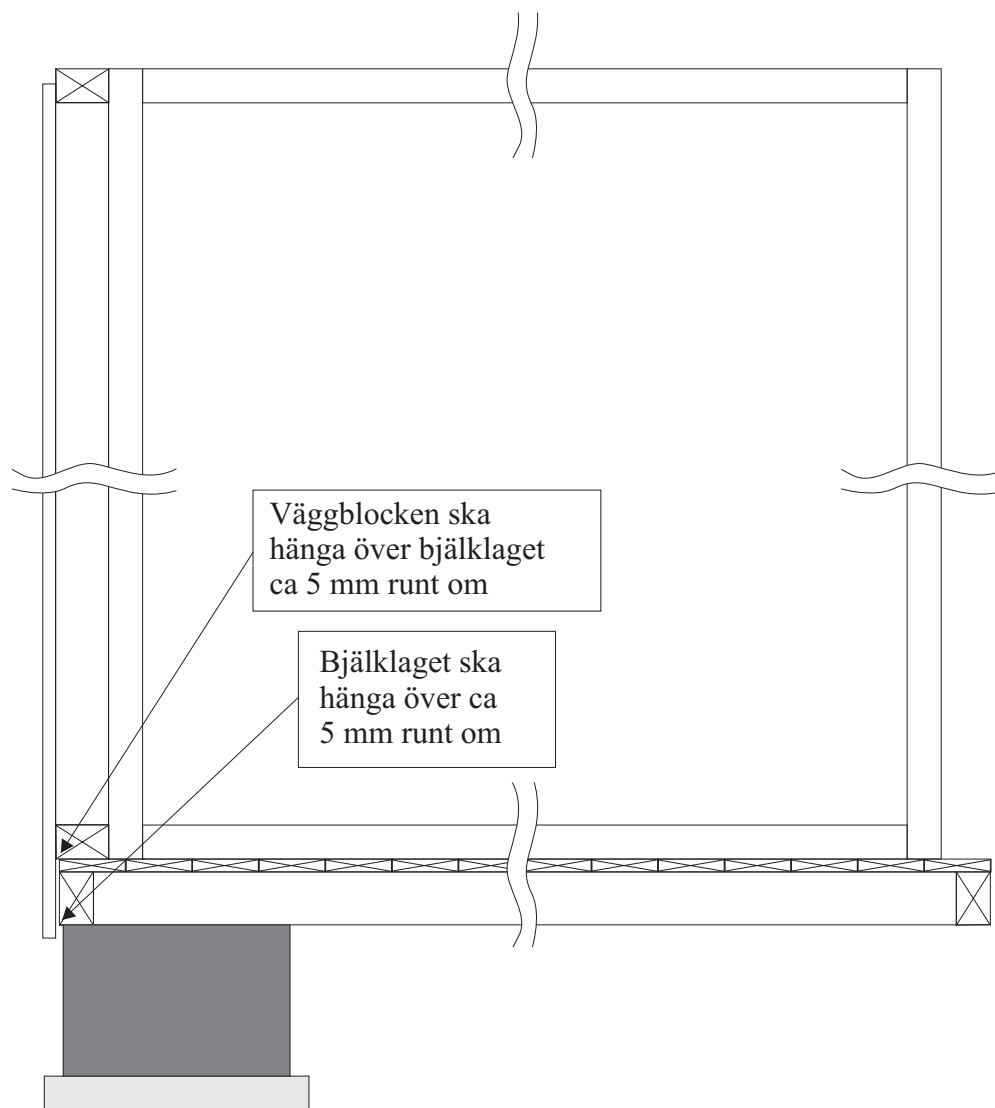
Bjälklag



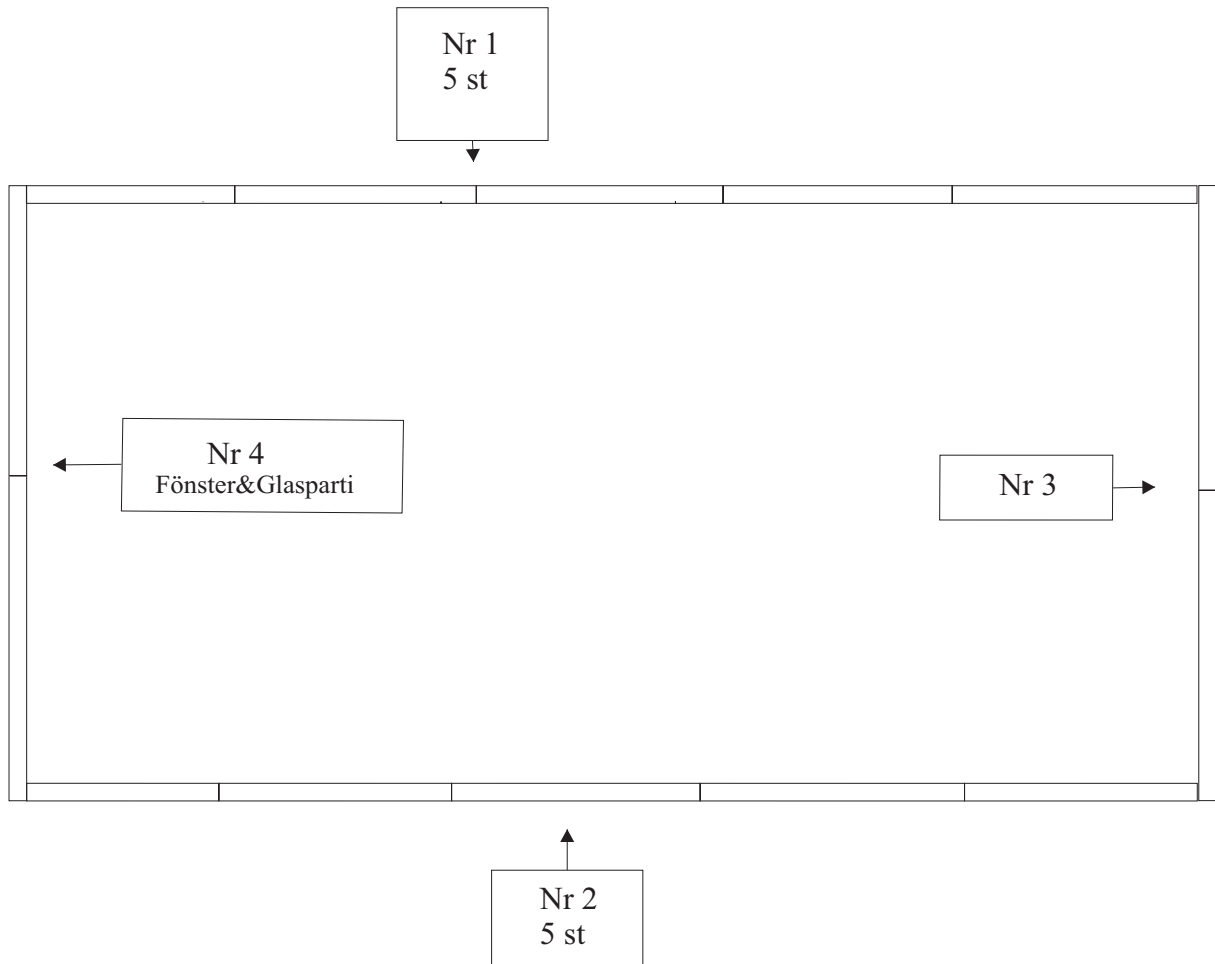
55,4 cm
mellan bjälkar

Väggblock

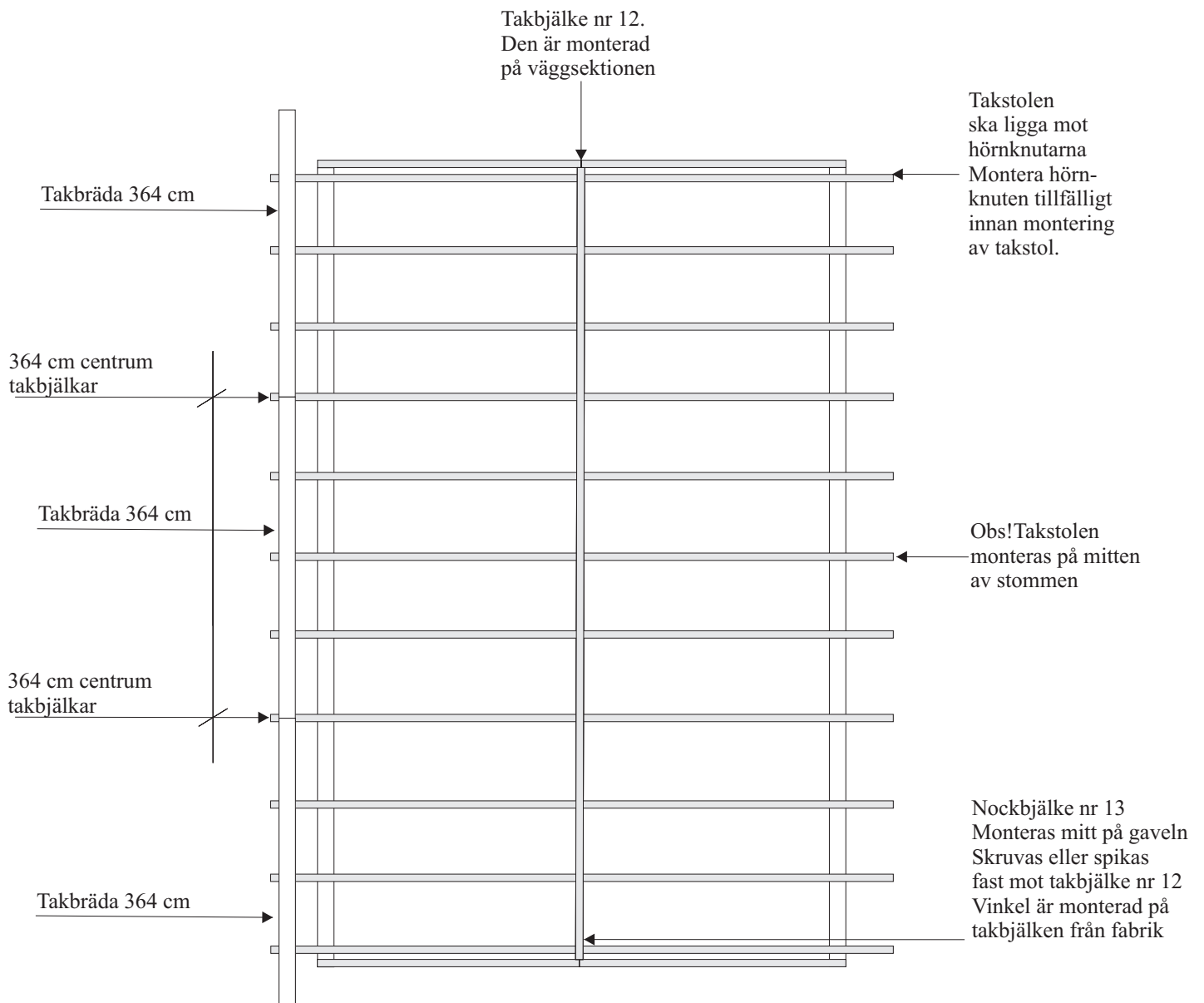
Väggblocken och bjälklaget är tillverkade så att dessa mått uppstår



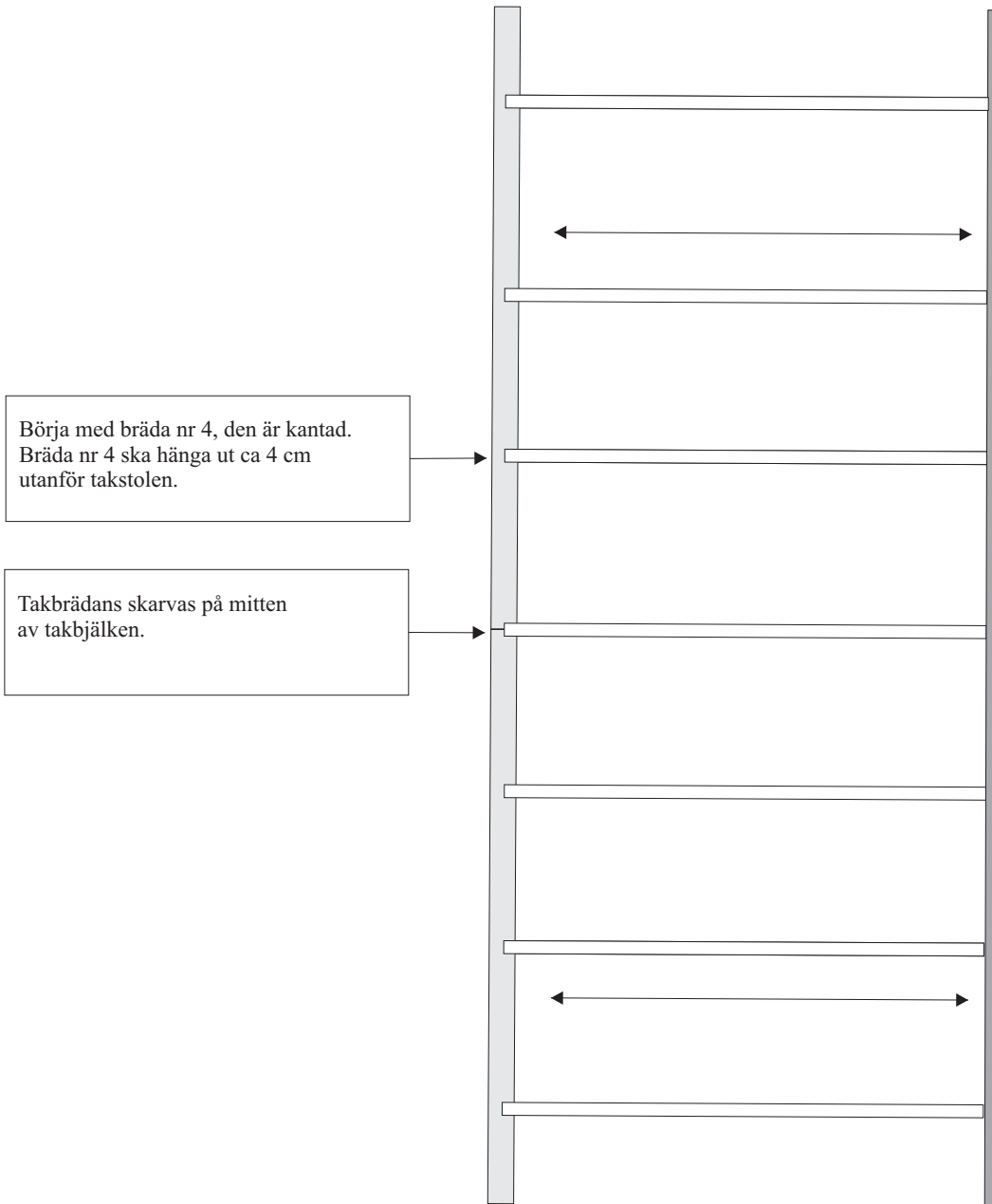
Montering av väggblockArholma-30



Nockbjälke nr 13 och Takstolar



Tak



Vindskivor och vattbrädor

Rasken

